

东方城镇消费主题混合型证券投资基金
招募说明书（更新）摘要
（2020 年第 3 号）

基金管理人：东方基金管理股份有限公司

基金托管人：中国建设银行股份有限公司

重要提示

东方城镇消费主题混合型证券投资基金（以下简称“本基金”）根据2018年7月11日中国证券监督管理委员会（以下简称“中国证监会”）《关于准予东方城镇消费主题混合型证券投资基金注册的批复》（证监许可[2018]1106号）和2019年2月26日中国证监会证券投资基金机构监管部《关于东方城镇消费主题混合型证券投资基金延期募集备案的回函》（机构部函[2019]435号）准予募集注册。本基金基金合同于2019年5月27日正式生效。

东方基金管理股份有限公司（以下简称“本基金管理人”）保证《东方城镇消费主题混合型证券投资基金招募说明书》（以下简称“招募说明书”或“本招募说明书”）的内容真实、准确、完整。本招募说明书经中国证监会注册，但中国证监会对本基金募集的注册，并不表明其对本基金的价值和收益作出实质性判断或保证，也不表明投资于本基金没有风险。中国证监会不对基金的投资价值及市场前景等作出实质性判断或者保证。

投资有风险，投资人认购（或申购）基金时应认真阅读本招募说明书。基金的过往业绩并不预示其未来表现。基金管理人管理的其他基金的业绩并不构成本基金业绩表现的保证。

基金管理人依照恪尽职守、诚实信用、谨慎勤勉的原则管理和运用基金财产，但不保证投资本基金一定盈利，也不保证最低收益。

本基金投资于证券市场，基金净值会因为证券市场波动等因素产生波动，投资者在投资本基金前，请认真阅读本招募说明书、基金产品资料概要和基金合同等信息披露文件，自主判断基金的投资价值，自主做出投资决策，全面认识本基金产品的风险收益特征和产品特性，充分考虑自身的风险承受能力，理性判断市场，对认购（或申购）基金的意愿、时机、数量等投资行为作出独立决策，获得基金投资收益，亦承担基金投资中出现的各类风险。投资本基金可能遇到的风险包括：证券市场整体环境引发的系统性风险，个别证券特有的非系统性风险，大量赎回或暴跌导致的流动性风险，基金投资过程中产生的操作风险，因交收违约和投资债券引发的信用风险，基金投资对象与投资策略引致的特有风险，等等。

本基金在投资中将股指期货、国债期货纳入到投资范围中，股指期货、国债期货均采用保证金交易制度，由于保证金交易具有杠杆性，当出现不利行情时，微小的变动就可能会使投资人权益遭受较大损失。同时，股指期货、国债期货采用每日无负债结算制度，如果没有在规定的时间内补足保证金，按规定将被强制平仓，可能给基金净值带来重大损失。此外，本基金还可能面临市场风险、基差风险、流动性风险等。市场风险是因期货市场价格波动使所持有的期货合约价值发生变化的风险；基差风险是指由于期货与现货间的价差的波动，影响套期保值或套利效果，使之发生意外损益的风险；流动性风险既包括强制平仓风险也包括流通量风险，即期货合约无法及时以所希望的价格建立或了结头寸的风险，此类风险往往是由市场缺乏广度或深度导致的。

本基金在投资中将资产支持证券纳入到投资范围当中，可能带来以下风险：

①信用风险：基金所投资的资产支持证券之债务人出现违约，或在交易过程中发生交收违约，或由于资产支持证券信用质量降低导致证券价格下降，造成基金财产损失。

②利率风险：市场利率波动会导致资产支持证券的收益率和价格的变动，一般而言，如果市场利率上升，本基金持有资产支持证券将面临价格下降、本金损失的风险，而如果市场利率下降，资产支持证券利息的再投资收益将面临下降的风险。

③流动性风险：受资产支持证券市场规模及交易活跃程度的影响，资产支持证券可能无法在同一价格水平上进行较大数量的买入或卖出，存在一定的流动性风险。

④提前偿付风险：债务人可能会由于利率变化等原因进行提前偿付，从而使基金资产面临再投资风险。

⑤操作风险：基金相关当事人在业务各环节操作过程中，因内部控制存在缺陷或者人为因素造成操作失误或违反操作规程等引致的风险，例如，越权违规交易、交易错误、IT系统故障等风险。

⑥法律风险：由于法律法规方面的原因，某些市场行为受到限制或合同不能正常执行，导致基金财产的损失。

本基金为混合型基金，属于证券投资基金中风险水平中等的基金品种，其预期风险和预期收益水平高于货币市场基金、债券基金，低于股票型基金。

投资者应当认真阅读基金合同、基金招募说明书等信息披露文件，遵循基金投资“买者自负”的原则，全面认识产品风险收益特征和产品特征，充分考虑自身的风险承受能力，理性判断市场和基金的投资价值，在对认购、申购基金的意愿、时机、数量等投资行为做出独立、谨慎决策后，基金运营状况与基金净值变化引致的投资风险，由投资者自行承担。

根据中国证监会 2019 年 9 月 1 日起施行的《公开募集证券投资基金信息披露管理办法》的要求，经与相关基金托管人协商一致，本基金管理人对旗下部分基金的基金合同及托管协议进行了修订，报监管部门备案并按规定在指定媒介上公告。

公司名称及基金管理人相关内容截止日为 2020 年 8 月 24 日，有关财务数据和净值表现截止日为 2020 年 3 月 31 日（财务数据未经审计），如无其他特别说明，本招募说明书其他所载内容截止日为 2020 年 5 月 27 日。

一、基金合同生效日期

2019年5月27日

二、基金管理人

(一) 基金管理人基本情况

名称：东方基金管理股份有限公司

住所：北京市西城区锦什坊街28号1-4层

办公地址：北京市西城区锦什坊街28号1-4层

邮政编码：100033

法定代表人：崔伟

成立时间：2004年6月11日

组织形式：股份有限公司

注册资本：叁亿叁仟叁佰叁拾叁万元人民币

营业期限：2004年6月11日至长期

经营范围：基金募集；基金销售；资产管理；从事境外证券投资管理业务；
中国证监会许可的其他业务

批准设立机关及批准设立文号：中国证监会证监基金字[2004]80号

统一社会信用代码：911100007635106822

联系人：李景岩

电话：010-66295888

股权结构：

股东名称	认购股份数(万股)	持股比例
东北证券股份有限公司	19200	57.60%
河北国控资本管理有限公司	8100	24.30%
渤海国际信托股份有限公司	2700	8.10%
天津汇智长行企业管理咨询中心(有限合伙)	1170	3.51%
天津汇远长行企业管理咨询中心(有限合伙)	1123	3.37%
天津汇聚长行企业管理咨询中心(有限合伙)	1040	3.12%
合计	33333	100%

内部组织结构:

股东会是公司的最高权力机构, 下设董事会和监事会, 董事会下设合规与风险控制委员会、薪酬与考核委员会; 公司组织管理实行董事会领导下的总经理负责制, 下设投资决策委员会、产品委员会、IT 治理委员会、风险控制委员会、估值委员会、反洗钱工作组和权益投资部、权益研究部、固定收益投资部、固定收益研究部、量化投资部、专户投资部、市场部、产品开发部、机构业务一部、战略客户部、电子商务部、运营部、交易部、信息技术部、财务部、人力资源部、综合管理部、董事会办公室、风险管理部、监察稽核部、财富管理部二十一个职能部门及北京分公司、上海分公司、广州分公司、成都分公司; 公司设督察长, 分管风险管理部、监察稽核部, 负责组织指导公司的风险管理和监察稽核工作。

(二) 基金管理人主要人员情况

1、董事会成员

崔伟先生, 董事长, 经济学博士。历任中国人民银行副主任科员、主任科员、副处级秘书, 中国证监会党组书记、秘书处副处长、处长, 中国人民银行东莞中心支行副行长、党委委员, 中国人民银行汕头中心支行行长、党委书记兼国家外汇管理局汕头中心支局局长, 中国证监会海南监管局副局长兼党委委员、局长兼党委书记, 中国证监会协调部副主任兼中国证监会投资者教育办公室召集人, 中国证券投资基金业协会第一届理事; 现任东方基金管理股份有限公司董事长, 兼任东北证券股份有限公司副董事长、中国证券投资基金业协会第二届监事、东方汇智资产管理有限公司董事长、东证融汇证券资产管理有限公司董事。

何俊岩先生, 董事, 硕士, 高级会计师、中国注册会计师、中国注册资产评估师, 吉林省五一劳动奖章获得者。历任吉林省五金矿产进出口公司计划财务部财务科长, 东北证券有限责任公司计划财务部总经理、客户资产管理总部总经理, 福建凤竹纺织科技股份有限公司财务总监, 东北证券有限责任公司财务总监, 东北证券股份有限公司副总裁、常务副总裁, 东证融达投资有限公司董事, 东证融通投资管理有限公司董事, 东方基金管理有限责任公司监事会主

席；现任东北证券股份有限公司副董事长、总裁、党委副书记，兼任吉林省证券业协会副会长，东证融通投资管理有限公司董事长，东证融达投资有限公司董事长，东证融汇证券资产管理有限公司董事。

李雪飞先生，董事，硕士。曾任吉林建设开发集团公司党委文书，吉林省国际信托投资公司职员，华泰证券股份有限公司长春同志街营业部交易部经理、总经理助理，东北证券股份有限公司长春自由大路证券营业部总经理、长春同志街第三证券营业部总经理、营销管理部总经理、客户服务部总经理、机构业务部总经理、总裁助理、经纪业务发展与管理委员会副主任、金融产品部总经理、职工监事、东证融达投资有限公司董事；现任东北证券股份有限公司党委委员、副总裁、经纪业务发展与管理委员会主任，兼任东证融汇证券资产管理有限公司副董事长、渤海期货股份有限公司董事。

王真女士，董事，工商管理硕士。曾任沧州日报社记者，燕赵都市报社经济新闻部主任，河北青年报社副总编辑，河北建设投资集团有限公司集团办公室副主任，河北省国有资产控股运营有限公司战略投资部部长；现任河北省国有资产控股运营有限公司总裁助理、资本运营总监，兼任河北国控资本管理有限公司党委书记、董事长。

董丁丁先生，董事，北京大学金融学硕士，中共党员。历任海南航空股份有限公司飞行计划员、机组资源管理员、海航集团财务有限公司金融服务部信贷信息助理、信贷信息主管、公司业务经理、客户经理、总经理助理，资金信贷部副总经理、总经理。现任渤海国际信托股份有限公司财务总监。

雷小玲女士，独立董事，北京大学 EMBA，中国注册会计师。历任贵阳市财经学校会计专业教师，贵州省财经学院会计学系教师，海南会计师事务所注册会计师，证监会发行部发行审核委员，亚太中汇会计师事务所有限公司副主任会计师。现任中审众环会计师事务所海南分所所长，兼任海南省注册会计师协会专业技术咨询委员会主任委员。

陈守东先生，独立董事，经济学博士。历任通化煤矿学院教师，吉林大学数学系教师，吉林大学经济管理学院副教授，吉林大学商学院教授、博士生导师；现任吉林大学数量经济研究中心教授、博士生导师，兼任通化葡萄酒股份

有限公司独立董事,中国金融学年会常务理事,吉林省现场统计学会副理事长,吉林省法学会金融法学会副会长及金融法律专家团专家。

刘峰先生,独立董事,大学本科。历任湖北省黄石市律师事务所副主任,海南方圆律师事务所主任;现任上海市锦天城律师事务所高级合伙人,兼任梓昆科技(中国)股份有限公司独立董事,三角轮胎股份有限公司独立董事,长华化学科技股份有限公司独立董事,中华全国律师协会律师发展战略研究委员会副主任,金融证券委员会委员,并被国家食品药品监督管理总局聘为首批餐饮服务食品安全法律组专家。

刘鸿鹏先生,董事,吉林大学行政管理硕士。曾任吉林物贸股份有限公司投资顾问,君安证券有限责任公司长春办事处融资融券专员,吉林省信托营业部筹建负责人,新华证券股份有限公司长春同志街营业部副经理,经理,东北证券股份有限公司杭州营业部经理、营销管理总部副经理、经理。2011年5月加盟本公司,历任总经理助理兼市场总监、市场部经理,公司副总经理;现任公司总经理兼首席信息官。

2、监事会成员

赵振兵先生,监事会主席,本科,高级经济师。历任河北华联商厦团委书记、总经理助理、副总经理,河北省商贸集团经营二公司副总经理,河北省工贸资产经营有限公司改革发展处副处长,河北省国有资产控股运营有限公司团委书记、企业管理部副部长、资产运营部部长、副总裁;现任河北省国有资产控股运营有限公司总裁、党委副书记、副董事长。

周鑫先生,监事,硕士研究生。曾任职北京时代博讯高科技有限公司、太平洋证券有限责任公司、北京航天辰光精密仪器有限公司等机构;现任东方基金管理股份有限公司综合管理部总经理兼人力资源部总经理。

王丹丹女士,监事,硕士研究生。曾任职银瑞信基金管理有限公司、英大基金管理有限公司;现任东方基金管理股份有限公司产品开发部总经理兼运营部总经理、交易部总经理。

3、高级管理人员

崔伟先生,董事长,简历请参见董事介绍。

刘鸿鹏先生，总经理兼首席信息官，简历请参见董事介绍。

秦熠群先生，副总经理，兼任东方汇智资产管理有限公司董事，中央财经大学经济学博士。曾历任中央财经大学经济学院副院长、学校分部副主任等职务。2011年加盟本公司，历任董办主任、董秘、总经理助理等职务，期间曾兼任人力资源部、综合管理部、风险管理部等部门总经理职务。

张科先生，副总经理。中国人民银行研究生部金融学博士。历任甘肃银光化学工业公司中学教师，深圳发展银行蛇口支行会计、信贷业务员，深圳发展银行上海分行资金部部门负责人，平安银行北京分行副行长、资深销售总监；2019年12月加盟本公司，曾任特别助理。

杨贵宾先生，副总经理兼固定收益投资总监，投资决策委员会委员，东方双债添利债券型证券投资基金基金经理，东方多策略灵活配置混合型证券投资基金基金经理。西安交通大学经济学博士。历任富国基金管理有限责任公司固定收益研究员、基金经理，上海海通证券资产管理有限公司工作，任投资主办、固定收益投资总监、公司总经理助理；2019年9月加盟本公司，曾任总经理助理兼固定收益投资总监。

关洪波先生，副总经理兼市场总监，吉林大学工商管理硕士。历任吉林省松原市长山政府工作公务员，长春证券有限责任公司人事管理，新华证券有限责任公司长春安达街营业部副总经理，东北证券有限责任公司南京中山北路营业部、长春建设街营业部总经理，吉林省通化市二道江区区委常委、副区长，东北证券股份有限公司运营管理部总经理；2017年11月加盟本公司，曾任总经理助理兼市场总监。

李景岩先生，督察长，硕士研究生，中国注册会计师。历任东北证券股份有限公司延吉证券营业部财务经理、北京管理总部财务经理。2004年6月加盟本公司，曾任财务主管，财务部经理，财务负责人，综合管理部经理兼人力资源部经理、总经理助理。

4、本基金基金经理

姓名	任职时间	简历
王然	2019年5	权益研究部副总经理，投资决策委员会委员。

(女士)	月27日至今	<p>北京交通大学产业经济学硕士, 12年证券从业经历, 曾任益民基金交通运输、纺织服装、轻工制造行业研究员。2010年4月加盟本公司, 曾任权益投资部交通运输、纺织服装、商业零售行业研究员, 东方策略成长股票型开放式证券投资基金(于2015年8月7日转型为东方策略成长混合型开放式证券投资基金)基金经理助理、东方策略成长股票型开放式证券投资基金(于2015年8月7日转型为东方策略成长混合型开放式证券投资基金)基金经理、东方赢家保本混合型证券投资基金基金经理、东方保本混合型开放式证券投资基金(于2017年5月11日转型为东方成长收益平衡混合型证券投资基金)基金经理、东方荣家保本混合型证券投资基金基金经理、东方民丰回报赢安定期开放混合型证券投资基金(于2017年9月13日起转型为东方民丰回报赢安混合型证券投资基金)基金经理、东方成长收益平衡混合型证券投资基金(于2018年1月17日转型为东方成长收益灵活配置混合型证券投资基金)基金经理、东方大健康混合型证券投资基金基金经理、东方成长收益灵活配置混合型证券投资基金基金经理、东方价值挖掘灵活配置混合型证券投资基金基金经理、东方合家保本混合型证券投资基金基金经理, 现任东方策略成长混合型开放式证券投资基金基金经理、东方新兴成长混合型证券投资基金基金经理、东方新思路灵活配置混合型证券投资基金基金经理、东方民丰回报赢安混合型证券投资基金基金经理、东方盛世灵活配置混合</p>
------	--------	--

		型证券投资基金基金经理、东方城镇消费主题混合型证券投资基金基金经理。
--	--	------------------------------------

5、投资决策委员会成员

刘鸿鹏先生，总经理兼首席信息官，投资决策委员会主任委员，简历请参见董事介绍。

杨贵宾先生，公司副总经理、固定收益投资总监、投资决策委员会委员。简历请参见高级管理人员介绍。

许文波先生，公司总经理助理、权益投资总监、投资决策委员会委员。吉林大学工商管理硕士，19年投资从业经历。曾任新华证券有限责任公司投资顾问部分析师；东北证券股份有限公司资产管理分公司投资管理部投资经理、部门经理；德邦基金管理有限公司基金经理、投资研究部总经理。2018年4月加盟本公司，曾任东方双债添利债券型证券投资基金基金经理、东方价值挖掘灵活配置混合型证券投资基金基金经理，现任东方精选混合型开放式证券投资基金基金经理、东方强化收益债券型证券投资基金基金经理、东方龙混合型开放式证券投资基金基金经理、东方欣利混合型证券投资基金基金经理。

蒋茜先生，权益投资部总经理，投资决策委员会委员。清华大学工商管理硕士，10年证券从业经历。曾任GCW Consulting高级分析师、中信证券高级经理、天安财产保险股份有限公司研究总监、渤海人寿保险股份有限公司投资总监。2017年5月加盟本公司，曾任研究部总经理，东方支柱产业灵活配置混合型证券投资基金基金经理、东方精选混合型开放式证券投资基金基金经理，现任东方主题精选混合型证券投资基金基金经理、东方互联网嘉混合型证券投资基金基金经理、东方创新科技混合型证券投资基金基金经理、东方人工智能主题混合型证券投资基金基金经理。

王然女士，简历请参见基金经理介绍。

吴萍萍女士，固定收益投资部副总经理，投资决策委员会委员。中国人民大学应用经济学硕士，9年证券从业经历，曾任安信证券投资组资金交易员、民生加银基金管理有限公司专户投资经理。2015年11月加盟本公司，曾任东

方稳健回报债券型证券投资基金基金经理助理、东方添益债券型证券投资基金基金经理助理、东方利群混合型发起式证券投资基金基金经理助理、东方强化收益债券型证券投资基金基金经理助理、东方添益债券型证券投资基金基金经理、东方安心收益保本混合型证券投资基金(于2019年8月2日起转型为东方成长回报平衡混合型证券投资基金)基金经理、东方稳健回报债券型证券投资基金基金经理、东方成长回报平衡混合型证券投资基金基金经理、东方臻悦纯债债券型证券投资基金基金经理、东方合家保本混合型证券投资基金基金经理,现任东方永兴18个月定期开放债券型证券投资基金基金经理、东方臻选纯债债券型证券投资基金基金经理、东方永泰纯债1年定期开放债券型证券投资基金基金经理、东方添益债券型证券投资基金基金经理、东方臻享纯债债券型证券投资基金基金经理、东方卓行18个月定期开放债券型证券投资基金基金经理、东方永悦18个月定期开放纯债债券型证券投资基金基金经理、东方臻萃3个月定期开放纯债债券型证券投资基金基金经理。

6、上述人员之间均不存在近亲属关系

三、基金托管人

(一) 基金情况

1、基本情况

名称：中国建设银行股份有限公司(简称：中国建设银行)

住所：北京市西城区金融大街25号

办公地址：北京市西城区闹市口大街1号院1号楼

法定代表人：田国立

成立时间：2004年09月17日

组织形式：股份有限公司

注册资本：贰仟伍佰亿壹仟零玖拾柒万柒仟肆佰捌拾陆元整

存续期间：持续经营

基金托管资格批文及文号：中国证监会证监基字[1998]12号

联系人：田青

联系电话：(010)6759 5096

中国建设银行成立于1954年10月，是一家国内领先、国际知名的大型股份制商业银行，总部设在北京。本行于2005年10月在香港联合交易所挂牌上市(股票代码939)，于2007年9月在上海证券交易所挂牌上市(股票代码601939)。

2018年末，集团资产规模23.22万亿元，较上年增长4.96%。2018年度，集团实现净利润2,556.26亿元，较上年增长4.93%；平均资产回报率和加权平均净资产收益率分别为1.13%和14.04%；不良贷款率1.46%，保持稳中有降；资本充足率17.19%，保持领先同业。

2018年，本集团先后荣获新加坡《亚洲银行家》“2018年中国最佳大型零售银行奖”、“2018年中国全面风险管理成就奖”；美国《环球金融》“全球贸易金融最具创新力银行”、《银行家》“2018最佳金融创新奖”、《金融时报》“2018年金龙奖—年度最佳普惠金融服务银行”等多项重要奖项。本集团同时获得英国《银行家》、香港《亚洲货币》杂志“2018年中国最佳银行”称号，并在中国银行业协会2018年“陀螺”评价中排名全国性商业银行第一。

中国建设银行总行设资产托管业务部，下设综合与合规管理处、基金市场处、证券保险资产市场处、理财信托股权市场处、养老金托管处、全球托管处、新兴业务处、运营管理处、托管应用系统支持处、跨境托管运营处、合规监督处等11个职能处室，在安徽合肥设有托管运营中心，在上海设有托管运营中心上海分中心，共有员工300余人。自2007年起，托管部连续聘请外部会计师事务所对托管业务进行内部控制审计，并已经成为常规化的内控工作手段。

2、主要人员情况

蔡亚蓉，资产托管业务部总经理，曾先后在中国建设银行总行资金计划部、信贷经营部、公司业务部以及中国建设银行重组改制办公室任职，并在总行公司业务部担任领导职务。长期从事公司业务，具有丰富的客户服务和业务管理经验。

龚毅，资产托管业务部资深经理(专业技术一级)，曾就职于中国建设银行北京市分行国际部、营业部并担任副行长，长期从事信贷业务和集团客户业务

等工作，具有丰富的客户服务和业务管理经验。

黄秀莲，资产托管业务部资深经理(专业技术一级)，曾就职于中国建设银行总行会计部，长期从事托管业务管理等工作，具有丰富的客户服务和业务管理经验。

郑绍平，资产托管业务部副总经理，曾就职于中国建设银行总行投资部、委托代理部、战略客户部，长期从事客户服务、信贷业务管理等工作，具有丰富的客户服务和业务管理经验。

原玎，资产托管业务部副总经理，曾就职于中国建设银行总行国际业务部，长期从事海外机构及海外业务管理、境内外汇业务管理、国外金融机构客户营销拓展等工作，具有丰富的客户服务和业务管理经验。

3、基金托管业务经营情况

作为国内首批开办证券投资基金托管业务的商业银行，中国建设银行一直秉持“以客户为中心”的经营理念，不断加强风险管理和内部控制，严格履行托管人的各项职责，切实维护资产持有人的合法权益，为资产委托人提供高质量的托管服务。经过多年稳步发展，中国建设银行托管资产规模不断扩大，托管业务品种不断增加，已形成包括证券投资基金、社保基金、保险资金、基本养老个人账户、(R)QFII、(R)QDII、企业年金、存托业务等产品在内的托管业务体系，是目前国内托管业务品种最齐全的商业银行之一。截至2019年二季度末，中国建设银行已托管924只证券投资基金。中国建设银行专业高效的托管服务能力和业务水平，赢得了业内的高度认同。中国建设银行先后9次获得《全球托管人》“中国最佳托管银行”、4次获得《财资》“中国最佳次托管银行”、连续5年获得中债登“优秀资产托管机构”等奖项，并在2016年被《环球金融》评为中国市场唯一一家“最佳托管银行”、在2017年荣获《亚洲银行家》“最佳托管系统实施奖”。

(二) 基金托管人的内部控制制度

1、内部控制目标

作为基金托管人，中国建设银行严格遵守国家有关托管业务的法律法规、行业监管规章和本行内有关管理规定，守法经营、规范运作、严格监察，确保

业务的稳健运行, 保证基金财产的安全完整, 确保有关信息的真实、准确、完整、及时, 保护基金份额持有人的合法权益。

2、内部控制组织结构

中国建设银行设有风险与内控管理委员会, 负责全行风险管理与内部控制工作, 对托管业务风险控制工作进行检查指导。资产托管业务部配备了专职内控合规人员负责托管业务的内控合规工作, 具有独立行使内控合规工作职权和能力。

3、内部控制制度及措施

资产托管业务部具备系统、完善的制度控制体系, 建立了管理制度、控制制度、岗位职责、业务操作流程, 可以保证托管业务的规范操作和顺利进行; 业务人员具备从业资格; 业务管理严格实行复核、审核、检查制度, 授权工作实行集中控制, 业务印章按规程保管、存放、使用, 账户资料严格保管, 制约机制严格有效; 业务操作区专门设置, 封闭管理, 实施音像监控; 业务信息由专职信息披露人负责, 防止泄密; 业务实现自动化操作, 防止人为事故的发生, 技术系统完整、独立。

(三) 基金托管人对基金管理人运作基金进行监督的方法和程序

1、监督方法

依照《基金法》及其配套法规和基金合同的约定, 监督所托管基金的投资运作。利用自行开发的“新一代托管应用监督子系统”, 严格按照现行法律法规以及基金合同规定, 对基金管理人运作基金的投资比例、投资范围、投资组合等情况进行监督。在日常为基金投资运作所提供的基金清算和核算服务环节中, 对基金管理人发送的投资指令、基金管理人对各基金费用的提取与开支情况进行检查监督。

2、监督流程

①每工作日按时通过新一代托管应用监督子系统, 对各基金投资运作比例控制等情况进行监控, 如发现投资异常情况, 向基金管理人进行风险提示, 与基金管理人进行情况核实, 督促其纠正, 如有重大异常事项及时报告中国证监会。

②收到基金管理人的划款指令后,对指令要素等内容进行核查。

③通过技术或非技术手段发现基金涉嫌违规交易,电话或书面要求基金管理人进行解释或举证,如有必要将及时报告中国证监会。

四、相关服务机构

(一) 直销机构

1、柜台交易

名称:东方基金管理股份有限公司直销中心

住所:北京市西城区锦什坊街28号1-4层

办公地址:北京市西城区锦什坊街28号3层

法定代表人:崔伟

联系人:王丹

电话:010-66295876

传真:010-66578690

网址:www.orient-fund.com 或 www.df5888.com

2、电子交易

投资者可以通过本公司网上交易系统办理基金的申购、赎回等业务,具体业务办理情况及业务规则请登录本公司网站查询。

网址:www.orient-fund.com 或 www.df5888.com

(二) 其他销售机构

1、中国建设银行股份有限公司

住所:北京市西城区金融大街25号

办公地址:北京市西城区闹市口大街1号院1号楼长安兴融中心

法定代表人:田国立

客服电话:95533

网址:www.ccb.com

2、中国银行股份有限公司

住所:北京市西城区复兴门内大街1号

办公地址:北京市西城区复兴门内大街1号中国银行总行办公大楼

法定代表人:刘连舸

客服电话:95566

网址:www.boc.cn

3、兴业银行股份有限公司

住所:福州市湖东路154号

办公地址:上海市江宁路168号兴业大厦9楼

法定代表人:陶以平

联系人:刘玲

电话:021-52629999

传真:021-62569070

客服电话:95561

网址:www.cib.com.cn

4、交通银行股份有限公司

住所:上海市银城中路188号

办公地址:上海市银城中路188号

法定代表人:彭纯

客服电话:95559或拨打各城市营业网点咨询电话

网址:www.95559.com.cn

5、和耕传承基金销售有限公司

住所:河南自贸试验区郑州片区(郑东)东风南路东康宁街北6号楼5楼

503

办公地址:河南自贸试验区郑州片区(郑东)东风南路东康宁街北6号楼

5楼503

法定代表人:温丽燕

联系人:胡静华

联系电话:18638787099

客服电话:4000555671

网址: www.hgccpb.com

6、青岛银行股份有限公司

住所: 青岛市崂山区秦岭路6号3号楼

办公地址: 青岛市崂山区秦岭路6号3号楼

法定代表人: 郭少泉

联系人: 陈界交

电话: 0532-68629956

传真: 0532-68629939

客户服务电话: 96588(青岛); 400-66-96588(全国)

网址: <http://www.qdccb.com>

7、长江证券股份有限公司

住所: 武汉市新华路特8号长江证券大厦

办公地址: 武汉市新华路特8号长江证券大厦

法定代表人: 尤习贵

联系人: 奚博宇

电话: 027-65799999

传真: 027-85481900

客服电话: 95579 或 4008-888-999

网址: www.95579.com

8、东北证券股份有限公司

住所: 长春市生态大街6666号

办公地址: 长春市生态大街6666号

法定代表人: 李福春

联系人: 安岩岩

电话: 0431-85096517

传真: 0431-85096795

客服电话: 95360

网址: www.nesc.cn

9、东海证券股份有限公司

注册地址：江苏省常州延陵西路23号投资广场18层

办公地址：上海市浦东新区东方路1928号东海证券大厦

法定代表人：钱俊文

电话：021-20333333

传真：021-50498825

联系人：王一彦

客服电话：95531；400-8888-588

网址：www.longone.com.cn

10、光大证券股份有限公司

住所：上海市静安区新闻路1508号

办公地址：上海市静安区新闻路1508号3楼

法定代表人：周健男

联系人：戴巧燕

电话：021-22169999

传真：021-22169134

客服电话：95525

网址：www.ebscn.com

11、国泰君安证券股份有限公司

住所：中国（上海）自由贸易试验区商城路618号

办公地址：上海市浦东新区银城中路168号上海银行大厦29楼

法定代表人：杨德红

联系人：芮敏祺

电话：021-38676666

传真：021-38670666

客服电话：95521

网址：www.gtja.com

12、恒泰证券股份有限公司

住所：呼和浩特市新城区海拉尔东街满世书香苑办公楼7楼

办公地址：呼和浩特市新城区海拉尔东街满世书香苑办公楼7楼

法定代表人：庞介民

联系人：熊丽

电话：0471-4972675

客服电话：4001966188

网址：www.cnht.com.cn

13、华鑫证券有限责任公司

住所：深圳市福田区金田路4018号安联大厦28层A01、B01(b)单元

办公地址：上海市徐汇区肇嘉浜路750号

法定代表人：俞洋

联系人：杨莉娟

电话：021-54967552

传真：021-54967293

客服电话：021-32109999；029-68918888；4001099918

网址：www.cfsc.com.cn

14、粤开证券股份有限公司

住所：惠州市江北东江三路55号广播电视新闻中心西面一层大堂和三、四
层

办公地址：深圳市福田区深南中路2002号中广核大厦北楼10层

法定代表人：严亦斌

联系人：彭莲

电话：0755-83331195

客服电话：95564

网址：www.lxsec.com

15、中泰证券股份有限公司

住所：济南市市中区经七路86号

办公地址：山东省济南市市中区经七路86号

法定代表人：李玮

联系人：许曼华

电话：021-20315290

传真：021-20315125

客服电话：95538

网址：www.zts.com.cn

16、中国银河证券股份有限公司

住所：北京市西城区金融大街35号国际企业大厦C座

办公地址：北京市西城区金融大街35号国际企业大厦C座

法定代表人：陈有安

联系人：宋明

电话：010-66568450

传真：010-66568990

客服电话：400-888-8888

网址：www.chinastock.com.cn

17、中信建投证券股份有限公司

住所：北京市朝阳区安立路66号4号楼

办公地址：北京市朝阳区门内大街188号

法定代表人：王常青

联系人：权唐

电话：010-85130588

传真：010-65182261

客服电话：400-8888-108

网址：www.csc108.com

18、中信证券(山东)有限责任公司

住所：青岛市崂山区深圳路222号1号楼2001

办公地址：青岛市市南区东海西路28号龙翔广场东座5层

法定代表人：姜晓林

联系人: 刘晓明

电话: 0531-89606165

传真: 0532-85022605

客服电话: 95548

网址: www.zxwt.com.cn

19、中信证券股份有限公司

住所: 广东省深圳市福田区中心三路8号卓越时代广场(二期)北座

办公地址: 北京市朝阳区亮马桥路48号中信证券大厦

法定代表人: 张佑君

联系人: 郑慧

电话: 010-6083 8888

传真: 010-6083 6029

客服电话: 95548

网址: www.cs.ecitic.com

20、中信期货有限公司

住所: 深圳市福田区中心三路8号卓越时代广场(二期)北座13层

1301-1305室、14层

办公地址: 深圳市福田区中心三路8号卓越时代广场(二期)北座13层

1301-1305室、14层

法定代表人: 张皓

联系人: 刘宏莹

电话: 010-60833754

传真: 0755-83201097

客服电话: 400-990-8826

网址: www.citicsf.com

21、平安证券股份有限公司

住所: 深圳市福田区中心区金田路4036号荣超大厦16-20层

办公地址: 深圳市福田区中心区金田路4036号荣超大厦16-20层(518048)

法定代表人：刘世安

联系人：周一涵

电话：021-38637436

传真：021-58991896

客服电话：95511-8

网址：stock.pingan.com

22、华龙证券股份有限公司

住所：兰州市城关区东岗西路638号兰州财富中心21楼

办公地址：兰州市城关区东岗西路638号19楼

法定代表人：李晓安

联系人：范坤

电话：0931-4890208

传真：0931-4890628

客户服务电话：95368

网址：www.hlzq.com

23、大连网金基金销售有限公司

住所：辽宁省大连市沙河口区体坛路22号诺德大厦2层202室

办公地址：辽宁省大连市沙河口区体坛路22号诺德大厦2层202室

法人代表：樊怀东

联系人：于秀

电话：0411-39027810

传真：0411-39027835

客户服务热线：4000-899-100

网址：www.yibaijin.com

24、上海长量基金销售投资顾问有限公司

住所：上海市浦东新区高翔路526号2幢220室

办公地址：上海市浦东新区浦东大道555号裕景国际B座16层

法定代表人：张跃伟

联系人: 单丙烨

电话: 021-20691832

传真: 021-20691861

客户服务电话: 400 820 2899

网址: www.erichfund.com

25、深圳众禄基金销售股份有限公司

住所: 深圳市罗湖区深南东路 5047 号发展银行大厦 25 楼 I、J 单元

办公地址: 深圳市罗湖区梨园路物资控股置地大厦 8 楼

法定代表人: 薛峰

联系人: 童彩平

电话: 0755-33227950

传真: 0755-33227951

客户服务电话: 400 678 8887

网址: www.zlfund.cn 及 www.jjmmw.com

26、上海好买基金销售有限公司

住所: 上海市虹口区场中路 685 弄 37 号 4 号楼 449 室

办公地址: 上海市浦东南路 1118 号鄂尔多斯国际大厦 903~906 室

法定代表人: 杨文斌

联系人: 张茹

电话: 021-20613999

传真: 021-68596916

客户服务电话: 400 700 9665

网址: www.ehowbuy.com

27、上海天天基金销售有限公司

住所: 浦东新区峨山路 613 号 6 幢 551 室

办公地址: 上海市徐汇区龙田路 195 号 3C 座 9 楼

法定代表人: 其实

联系人: 屠彦洋

电话: 021-54509998-2010

传真: 021-64385308

客户服务电话: 400 1818 188

网址: www.1234567.com.cn

28、北京展恒基金销售股份有限公司

住所: 北京市朝阳区华严北里2号民建大厦6层

办公地址: 北京市朝阳区华严北里2号民建大厦6层

法定代表人: 闫振杰

联系人: 宋丽冉

电话: 010-62020088

传真: 010-62020355

客户服务电话: 400 888 6661

网址: www.myfund.com

29、北京钱景基金销售有限公司

住所: 北京市海淀区丹棱街6号1幢9层1008-1012

办公地址: 北京市海淀区丹棱街6号1幢9层1008-1012

法定代表人: 赵荣春

联系人: 申泽灏

电话: 010-57418813

传真: 010-57569671

客服电话: 400 678 5095

网址: www.niuji.net

30、深圳市新兰德证券投资咨询有限公司

住所: 深圳市福田区华强北路赛格科技园4栋10层1006#

办公地址: 北京市西城区宣武门外大街10号庄胜广场中央办公楼东翼7层

727室

法定代表人: 杨懿

联系人: 张燕

电话: 010-58325388-1588

传真: 010-58325282

客服电话: 400-166-1188

网址: 8. jrj. com. cn

31、浙江同花顺基金销售有限公司

住所: 杭州市文二西路1号903室

办公地址: 浙江省杭州市翠柏路7号杭州电子商务产业园2号楼2楼

法定代表人: 凌顺平

联系人: 刘晓倩

联系电话: 0571-88911818

传真: 0571-88910240

客服电话: 4008-773-772

网址: www. 5ifund. com

32、上海利得基金销售有限公司

住所: 上海宝山区蕴川路5475号1033室

办公地址: 上海浦东新区峨山路91弄61号10号楼12楼

法定代表人: 李兴春

联系人: 赵沛然

电话: 021-50583533

传真: 021-50583633

客服电话: 400-921-7755

网址: www. leadfund. com. cn

33、上海陆金所基金销售有限公司

住所: 上海市浦东新区陆家嘴环路1333号14楼09单元
办公地址: 上海市浦东新区陆家嘴环路1333号14楼

法定代表人: 郭坚

联系人: 宁博宇

联系电话: 021-20665952

传真: 021-22066653

客服: 4008219031

网址: www.lufunds.com

34、诺亚正行(上海)基金销售投资顾问有限公司

住所: 上海市虹口区飞虹路360弄9号3724室

办公地址: 上海市杨浦区昆明路508号北美广场B座12楼

法定代表人: 汪静波

联系人: 李娟

联系电话: 021-38509735

传真: 021-38509777

客服: 400-821-5399

网址: www.noah-fund.com

35、珠海盈米财富管理有限公司

住所: 珠海市横琴新区宝华路6号105室-3491

办公地址: 广州市海珠区琶洲大道东1号保利国际广场南塔12楼

B1201-1203

法定代表人: 肖雯

联系人: 李孟军

联系电话: 020-89629012

传真: 020-89629011

36、海银基金销售有限公司

住所: 上海市浦东新区东方路1217号16楼B单元

办公地址: 上海市浦东新区东方路1217号6楼

法定代表人: 刘惠

联系人: 毛林

联系电话: 021-80133597

传真: 021-80133413

客服电话: 400-808-1016

网址：www.fundhaiyin.com

37、北京汇成基金销售有限公司

住所：北京市海淀区中关村大街11号A座1108

办公地址：北京市海淀区中关村大街11号A座1108

法定代表人：王伟刚

联系人：丁向坤

联系电话：010-56282140

传真：010-62680827

客服电话：400-619-9059

网址：www.fundzone.cn

38、凤凰金信（银川）投资管理有限公司

住所：宁夏回族自治区银川市金凤区阅海湾中央商务区万寿路142号14层1402办公用房

办公地址：北京市朝阳区来广营中街甲1号朝来高科技产业园5号楼

法定代表人：程刚

联系人：张旭

联系电话：010-58160168

传真：010-58160181

客服：400-810-5919

网址：www.fengfd.com

39、乾道盈泰基金销售（北京）有限公司

住所：北京市海淀区东北旺村南1号楼7层7117室

办公地址：北京市西城区德外大街合生财富广场1302室

法定代表人：王兴吉

联系人：高雪超

联系电话：010-62062880

传真：010-82057741

客服：400-088-8080

网址：www.qiandaojr.com

40、北京肯特瑞财富基金销售有限公司

住所：北京市海淀区中关村东路66号1号楼22层2603-06

办公地址：北京市大兴区亦庄经济开发区科创十一街十八号院京东集团总部

法定代表人：江卉

联系人：万容

电话：18910325400

传真：010-89189289

客户服务电话：个人业务：95118，400 098 8511 企业业务：400 088 8816

网址：fund.jd.com

41、上海基煜基金销售有限公司

住所：上海市浦东新区银城中路488号太平金融大厦1503室

办公地址：上海市浦东新区银城中路488号太平金融大厦1503室

法定代表人：王翔

联系人：李鑫

电话：021-65370077

传真：021-55085991

客户服务电话：400-820-5369

网址：www.jiyufund.com.cn

42、嘉实财富管理有限公司

住所：上海市浦东新区世纪大道8号上海国金中心办公楼二期46层4609-10单元

办公地址：北京市朝阳区建国路91号金地中心A座6层

法定代表人：赵学军

联系人：余永健

电话：010-85097570

传真：010-85097308

客户服务电话：400-021-8850

网址：www.harvestwm.cn

43、上海中正达广基金销售有限公司

住所：上海市徐汇区龙腾大道 2815 号 302 室

办公地址：上海市徐汇区龙腾大道 2815 号 302 室

联系人：戴珉微

电话：021-33768132

传真：021-33768132*802

客户服务电话：400-6767-523

网址：www.zzwealth.cn

44、奕丰基金销售有限公司

住所：深圳市前海深港合作区前湾一路 1 号 A 栋 201 室（入驻深圳市前海商务秘书有限公司）

办公地址：深圳市南山区海德三道航天科技广场 A 座 17 楼 1704 室

法定代表人：TEO WEE HOWE

联系人：叶健

电话：0755-89460507

传真：0755-21674453

客户服务电话：400-684-0500

网址：www.ifastps.com.cn

45、深圳前海凯恩斯基金销售有限公司

住所：深圳市前海深港合作区前湾一路 1 号 A 栋 201 室（入驻深圳市前海商务秘书有限公司）

办公地址：深圳市福田区深南大道 6019 号金润大厦 23A

法定代表人：高锋

联系人：李勇

电话：0755-83655588

传真：0755-83655518

客户服务电话：400-804-8688

网址：www.keynesasset.com

46、武汉市伯嘉基金销售有限公司

住所：湖北省武汉市江汉区武汉中央商务区泛海国际 SOHO 城（一期）第 7 栋 23 层 1 号、4 号

办公地址：湖北省武汉市江汉区武汉中央商务区泛海国际 SOHO 城（一期）第 7 栋 23 层 1 号、4 号

法定代表人：陶捷

联系人：孔繁

电话：027-87006003*8020

传真：027-87006010

客户服务电话：400-027-9899

网址：www.buyfunds.cn

47、济安财富（北京）基金销售有限公司

住所：北京市朝阳区东三环中路 7 号 4 号楼 40 层 4601 室

办公地址：北京市朝阳区东三环中路 7 号北京财富中心 A 座 46 层

联系人：李海燕

电话：010-65309516

传真：010-65330699

客服电话：400-673-7010

网址：www.jianfortune.com

48、方德保险代理有限公司

住所：北京市东城区东直门南大街 3 号楼 7 层 711

办公地址：北京市朝阳区门外大街 18 号丰联广场 A 座 1009

联系人：胡明哲

电话：15810201340

传真：028-62825388

客服电话：010-64068617

网址: www.jhjfund.com

49、天津市润泽基金销售有限公司

住所: 天津市和平区南京路181号世纪都会1606-1607

办公地址: 天津市和平区南京路181号世纪都会1606-1607

联系人: 孟媛媛

电话: 18920017760

传真: 022-23297867

客户服务电话: 400-706-6880

网址: www.fhcfjj.com

50、北京蛋卷基金销售有限公司

住所: 北京市朝阳区阜通东大街1号院6号楼2单元21层222507

办公地址: 北京市朝阳区阜通东大街1号院6号楼2单元21层222507

法定代表人: 钟斐斐

联系人: 侯芳芳

电话: 010-61840688

客服电话: 400-159-9288

网址: danjuanapp.com

51、中民财富基金销售(上海)有限公司

住所: 上海市黄浦区中山南路100号7层05单元

办公地址: 上海市浦东新区民生路1199弄证大五道口广场1号楼27层

法定代表人: 弭洪军

联系人: 黄鹏

电话: 18521506916

客服电话: 400-876-5716

网址: www.cmiwm.com

52、深圳前海财厚基金销售有限公司

住所: 深圳市前海深港合作区前湾一路1号A栋201室

办公地址: 广东省深圳市南山区高新南十道 深圳湾科技生态园三区11栋

A座3608室

法定代表人：杨艳平

联系人：莫婉

电话：13923830997

客服电话：400-1286-800

网址：www.caiho.cn

53、喜鹊财富基金销售有限公司

住所：西藏拉萨市柳梧新区柳梧大厦1513室

办公地址：西藏拉萨市柳梧新区柳梧大厦1513室

法定代表人：陈皓

联系人：张萌

联系电话：18600730680

客服电话：400-6997-719

网址：www.xiquefund.com

54、中证金牛（北京）投资咨询有限公司

住所：北京市丰台区东管头1号2号楼2-45室

办公地址：北京市西城区宣武门外大街甲1号环球财讯中心A座5层

法定代表人：钱昊旻

联系人：沈晨

电话：010-59336544

客服电话：4008-909-998

网址：www.jnlc.com

55、玄元保险代理有限公司

住所：中国（上海）自由贸易试验区张杨路707号1105室

办公地址：中国（上海）自由贸易试验区张杨路707号1105室

法定代表人：马永谱

联系人：卢亚博

电话：137-5252-8013

客服电话：400-080-8208

网址：www.licaimofang.cn

56、泰诚财富基金销售（大连）有限公司

住所：辽宁省大连市沙河口区星海公园3号

办公地址：辽宁省大连市沙河口区星海公园3号

联系人：徐江

电话：18840800358

客服电话：400-0411-001

网址：www.haojiyoujijin.com

注：为维护投资者利益，本公司已暂停泰诚财富基金销售（大连）有限公司办理本公司旗下基金的认购、申购、定期定额投资及转换等业务。已通过泰诚财富基金销售（大连）有限公司购买本公司基金的投资者，当前持有基金份额的赎回业务暂不受影响。

57、包商银行股份有限公司

住所：内蒙古自治区包头市青山区钢铁大街6号

办公地址：内蒙古自治区包头市青山区钢铁大街6号

联系人：张建鑫

电话：010-64816038

传真：010-84596546

客户服务电话：95352

网址：www.bsb.com.cn

注：为维护投资者利益，本公司暂停包商银行股份有限公司客户办理本公司旗下基金的开户、认购、申购、定期定额投资及转换等业务。投资者通过包商银行股份有限公司持有本公司基金份额的赎回、转托管转出、销户等业务不受影响。

（三）登记机构

名称：东方基金管理股份有限公司

住所：北京市西城区锦什坊街28号1-4层

办公地址:北京市西城区锦什坊街28号3层

法定代表人:崔伟

联系人:肖向辉

电话:010-66295871

传真:010-66578680

网址:www.orient-fund.com 或 www.df5888.com

(四) 出具法律意见书的律师事务所

名称:北京德恒律师事务所

住所:北京市西城区金融大街19号富凯大厦B座12层

负责人:王丽

联系人:刘焕志

电话:010-52682888

传真:010-52682999

经办律师:刘焕志、孙艳利

(五) 审计基金财产的会计师事务所

名称:立信会计师事务所(特殊普通合伙)

住所:上海市南京东路61号4楼

办公地址:北京市海淀区西四环中路16号院7号楼10层

法定代表人:朱建弟

联系人:朱锦梅

电话:010-68286868

传真:010-88210608

经办注册会计师:朱锦梅、高慧丽

五、基金的名称和基金的类型

(一) 本基金名称:东方城镇消费主题混合型证券投资基金

(二) 本基金类型:混合型

(三) 基金运作方式:契约型、开放式

六、基金投资目标和投资方向

(一) 投资目标

消费升级的大趋势推动我国城镇化建设,城镇化建设进程的加速发展又促进居民消费模式的进一步升级。本基金旨在挖掘与城镇消费相关的具备成长潜力的上市公司,结合积极主动的资产配置,严格控制风险,力争获得基金的长期稳定增值。

(二) 投资范围

本基金的投资范围为具有良好流动性的金融工具,包括国内依法发行上市的股票(包括中小板、创业板及其他经中国证监会核准上市的股票)、债券(包括国债、央行票据、金融债、政策性金融债、地方政府债、企业债、公司债、中期票据、短期融资券、超短期融资券、次级债券、可转换债券、可交换债券、分离交易的可转换债券等)、债券回购、资产支持证券、货币市场工具、银行存款(包括协议存款、定期存款及其他银行存款)、同业存单、权证、股指期货、国债期货以及法律法规或中国证监会允许基金投资的其他金融工具(但须符合中国证监会相关规定)。

如法律法规或监管机构以后允许基金投资其他品种,基金管理人在履行适当程序后,可以将其纳入投资范围。

基金的投资组合比例为:股票资产占基金资产的比例为60%-95%,投资于城镇消费主题的证券资产占非现金基金资产的比例不低于80%;投资于权证的比例不超过基金资产净值的3%;本基金每个交易日日终在扣除股指期货合约、国债期货合约需缴纳的交易保证金后,现金(不包括结算备付金、存出保证金、应收申购款等)或到期日在一年以内的政府债券的投资比例不低于基金资产净值的5%。

当法律法规的相关规定变更时,基金管理人根据法律从法规的规定或在履行适当程序后对上述资产配置比例进行适当调整。

七、基金的投资策略

(一) 资产配置策略

本基金结合宏观经济因素、市场估值因素、政策因素、市场情绪因素等分析各类资产的市场趋势和收益风险水平,基于对证券市场的整体判断进而动态调整股票、债券和货币市场工具等类别的资产配置比例及配置范围。

(二) 股票投资策略

在类别资产配置基础上,本基金围绕城镇消费主题,根植于充分挖掘个股的内在价值,寻找市场中潜在的投资机会,实现基金的投资目标。

1、城镇消费主题界定

随着我国经济增长模式逐步转入以国内消费需求为主导的内生型增长模式,城镇居民消费将升级成为拉动经济增长的主要驱动力量。本基金所定义的城镇消费,指的是在城镇化建设不断加快的进程中,人们日益增长的消费需求以及多元化的消费习惯和方式。具体涉及城镇消费的两个层次:

(1) 城镇基础消费:随着城镇化率的提升,人们消费水平呈现出多层次发展的趋势,消费者对于衣食住行等基础消费的要求不断提高,在满足日常生活需要的同时,更加重视丰富消费体验,使得城镇基础消费所覆盖的领域逐渐增加,包括食品饮料、医药生物、农林牧渔、纺织服装、家用电器、交通运输、汽车、商业贸易、休闲服务、轻工制造等细分领域。

(2) 城镇消费升级:城镇化建设的迅速发展推动消费理念的提升,城镇居民在消费过程中更加注重提高生活品质,追求精神享受。面对城镇居民消费观念与消费习惯的变化,城镇消费升级主要体现在健康、养老、科技、娱乐等领域,包括医疗器械、医疗服务、计算机、电子、传媒、电气设备等细分领域。

2、个股配置策略

(1) 价值投资策略

价值投资策略是通过寻找价值被低估的股票进行投资,以谋求估值反转带来的收益。通过运用多项指标如PE、PB、EV/EBITDA等进行相对估值,通过与国内同行业其它公司估值水平以及国外同行业公司相对估值水平等进行估值比较,找出价值被相对低估的公司。

(2) 趋势投资策略

公司的经营业绩成长和公司投资价值的提升决定了公司股票价格的长期趋

势；同时由于受到当期各种外部因素的影响，股票价格还具有中、短期趋势，表现为股价相对长期趋势的估值偏离和估值修复过程。由于市场反应不足或反应过度，股票价格的涨跌往往表现出一定的惯性。因此，可通过基本面分析、行为金融分析和事件分析，利用股价中、短期趋势的动态特征，进行股票的买入和卖出操作，从而提高单只股票的投资收益。

(三) 债券投资策略

1、类属资产配置策略

根据资产的发行主体、风险来源、收益率水平、市场流动性等因素，本基金将市场主要细分为一般债券（含国债、央行票据、政策性金融债等）、信用债券（含地方政府债券、公司债券、企业债券、非政策性金融债券、短期融资券、超短期融资券、次级债券、资产支持证券等）、附权债券（含可交换债券、可转换债券、分离交易的可转换债券、含回售及赎回选择权的债券等）三个子市场。在大类资产配置的基础上，本基金将通过对国内外宏观经济状况、市场利率走势、市场资金供求状况、信用风险状况等因素进行综合分析，在目标久期控制及期限结构配置基础上，采取积极投资策略，确定类属资产的最优配置比例。

2、久期调整策略

本基金将根据对影响债券投资的宏观经济状况和货币政策等因素的分析判断，形成对未来市场利率变动方向的预期，进而主动调整所持有的债券资产组合的久期值，达到增加收益或减少损失的目的。当预期市场总体利率水平降低时，本基金将延长所持有的债券组合的久期值，从而可以在市场利率实际下降时获得债券价格上升所产生的资本利得；反之，当预期市场总体利率水平上升时，则缩短组合久期，以避免债券价格下降带来的资本损失，获得较高的再投资收益。

3、期限结构策略

在目标久期确定的基础上，本基金将通过对债券市场收益率曲线形状变化的合理预期，调整组合的期限结构策略，适当的采取子弹策略、哑铃策略、梯式策略等，在短期、中期、长期债券间进行配置，以从短、中、长期债券的相对价格变化中获取收益。当预期收益率曲线变陡时，采取子弹策略；当预期收

益率曲线变平时,采取哑铃策略;当预期收益率曲线不变或平行移动时,采取梯形策略。

(四) 权证投资策略

本基金在进行权证投资时,将通过对权证标的证券基本面的研究,并结合权证定价模型,深入分析标的资产价格及其市场隐含波动率的变化,寻求其合理定价水平。全面考虑权证资产的收益性、流动性及风险性特征,谨慎投资,追求较稳定的当期收益。

(五) 资产支持证券投资策略

本基金投资资产支持证券将综合运用久期管理、收益率曲线、个券选择和把握市场交易机会等积极策略,在严格遵守法律法规和基金合同基础上,通过信用研究和流动性管理,选择经风险调整后相对价值较高的品种进行投资,以期获得长期稳定收益。

(六) 股指期货投资策略

本基金在进行股指期货投资时,将根据风险管理原则,以套期保值为主要目的,采用流动性好、交易活跃的期货合约,通过对证券市场和期货市场运行趋势的研究,结合股指期货的定价模型寻求其合理的估值水平,与现货资产进行匹配,通过多头或空头套期保值等策略进行套期保值操作。

基金管理人将充分考虑股指期货的收益性、流动性及风险性特征,运用股指期货对冲系统性风险、对冲特殊情况下的流动性风险,如大额申购赎回等;利用金融衍生品的杠杆作用,以达到降低投资组合的整体风险的目的。

(七) 国债期货的投资策略

本基金对国债期货的投资以套期保值、回避市场风险为目的。结合国债市场交易情况和期货市场的收益性、流动性等情况,通过多头或空头套期保值操作,获取超额收益。

八、基金的业绩比较基准

本基金的业绩比较基准为:中证城镇消费指数收益率 \times 80%+银行活期存款利率 \times 20%

本基金主要围绕“城镇消费”主题进行投资，投资于“城镇消费”主题的证券资产占非现金基金资产的比例不低于80%。考虑到本基金的投资范围以及投资比例，将中证城镇消费指数收益率配以80%的权重；银行活期存款利率反映出本基金投资现金类资产以达到获得持续稳妥收益的目的，故将银行活期存款利率配以20%的权重。

若未来法律法规发生变化，或者有更权威的、更能为市场普遍接受的业绩比较基准推出，或者市场发生变化导致本业绩比较基准不再适用或本业绩比较基准停止发布，本基金管理人可以依据维护投资者合法权益的原则，在与基金托管人协商一致，并按照监管部门要求履行适当程序后，适当调整业绩比较基准并及时公告，无需召开基金份额持有人大会。

九、基金的风险收益特征

本基金为混合型基金，其预期收益及预期风险水平高于债券型基金和货币市场基金，但低于股票型基金，属于中等风险水平的投资品种。

十、基金投资组合报告

本基金管理人的董事会及董事保证本投资组合报告所载资料不存在虚假记载、误导性陈述或重大遗漏，并对其内容的真实性、准确性和完整性承担个别及连带责任。

基金托管人根据本基金合同规定，已复核了本投资组合报告中的财务指标、净值表现和投资组合报告等内容，保证复核内容不存在虚假记载、误导性陈述或者重大遗漏。

本投资组合报告所载数据截至2020年3月31日（财务数据未经审计）。

1、报告期末基金资产组合情况

序号	项目	金额(元)	占基金总资产的比例(%)
1	权益投资	19,289,387.16	89.28
	其中：股票	19,289,387.16	89.28
2	基金投资	-	-
3	固定收益投资	-	-
	其中：债券	-	-

	资产支持证券	-	-
4	贵金属投资	-	-
5	金融衍生品投资	-	-
6	买入返售金融资产	-	-
	其中:买断式回购的买入返售金融资产	-	-
7	银行存款和结算备付金合计	1,865,064.35	8.63
8	其他资产	450,488.32	2.09
9	合计	21,604,939.83	100.00

2、报告期末按行业分类的股票投资组合

代码	行业类别	公允价值(元)	占基金资产净值比例(%)
A	农、林、牧、渔业	-	-
B	采矿业	-	-
C	制造业	15,463,057.16	74.81
D	电力、热力、燃气及水生产和供应业	-	-
E	建筑业	-	-
F	批发和零售业	-	-
G	交通运输、仓储和邮政业	-	-
H	住宿和餐饮业	-	-
I	信息传输、软件和信息技术服务业	2,994,650.00	14.49
J	金融业	-	-
K	房地产业	-	-
L	租赁和商务服务业	201,600.00	0.98
M	科学研究和技术服务业	-	-
N	水利、环境和公共设施管理业	-	-
O	居民服务、修理和其他服务业	-	-
P	教育	-	-
Q	卫生和社会工作	630,080.00	3.05
R	文化、体育和娱乐业	-	-
S	综合	-	-
	合计	19,289,387.16	93.32

3、报告期末按公允价值占基金资产净值比例大小排序的前十名股票投资明

细

序号	股票代码	股票名称	数量(股)	公允价值(元)	占基金资产
----	------	------	-------	---------	-------

					净值比例 (%)
1	600519	贵州茅台	1,500	1,666,500.00	8.06
2	000661	长春高新	3,000	1,644,000.00	7.95
3	600276	恒瑞医药	16,000	1,472,480.00	7.12
4	002007	华兰生物	28,000	1,341,760.00	6.49
5	000858	五粮液	10,000	1,152,000.00	5.57
6	002602	世纪华通	80,000	988,000.00	4.78
7	000895	双汇发展	25,000	982,500.00	4.75
8	002624	完美世界	20,000	951,000.00	4.60
9	603288	海天味业	7,000	876,190.00	4.24
10	603866	桃李面包	16,000	791,680.00	3.83

4、报告期末按债券品种分类的债券投资组合

本基金本报告期末未持有债券。

5、报告期末按公允价值占基金资产净值比例大小排序的前五名债券投资明细

本基金本报告期末未持有债券。

6、报告期末按公允价值占基金资产净值比例大小排序的前十名资产支持证券投资明细

本基金本报告期末未持有资产支持证券。

7、报告期末按公允价值占基金资产净值比例大小排序的前五名贵金属投资明细

本基金本报告期末未持有贵金属。

8、报告期末按公允价值占基金资产净值比例大小排序的前五名权证投资明细

本基金本报告期末未持有权证。

9、报告期末本基金投资的股指期货交易情况说明

本基金本报告期末未持有股指期货。

10、报告期末本基金投资的国债期货交易情况说明

本基金本报告期末未持有国债期货。

11、投资组合报告附注

(1)本基金投资的前十名证券的发行主体本期受到调查以及处罚的情况的

说明

本基金所持有的海天味业(603288)于2020年3月4日公告,公司前监事被中国证券监督管理委员会广东监管局出具警示函的行政监管措施,主要内容为“陈伯林:经查,2013年11月22日至2019年11月21日期间,你担任佛山市海天调味食品股份有限公司监事,2019年5月17日,你名下证券账户通过证券交易所集中竞价方式连续卖出海天味业股票,成交123,000股,成交金额11,784,677元,同时买入海天味业股票2,000股,成交金额190,960元。你作为海天味业时任监事,将持有的海天味业股票卖出后不足六个月买入,构成短线交易,违反了《证券法》第四十七条的规定,现对你采取出具警示函的行政监管措施,你应认真吸取教训,加强证券法律法规学习,严格规范买卖上市公司股票行为,采取切实有效措施杜绝此类违规行为再次发生。”

公司公告以上内容不会对公司本年度经营业绩产生重大负面影响。

本基金决策依据及投资程序:

①研究员对宏观经济、证券市场、行业和公司的发展变化进行深入而有效的研究,形成有关的各类报告,为本基金的投资管理提供决策依据。

②投资决策委员会定期召开会议,讨论本报告期内本基金投资的前十名股票中,没有投资超出基金合同规定范围形成本基金的资产配置比例指导意见。

③基金经理根据投资决策委员会的决议,参考上述报告,并结合自身的分析判断,形成基金投资计划,主要包括行业配置和投资组合管理。

④交易部依据基金经理的指令,制定交易策略,统一进行具体品种的交易;基金经理必须遵守投资组合决定权和交易下单权严格分离的规定。

⑤投资决策委员会根据市场变化对投资组合计划提出市场风险防范措施,监察稽核部、风险管理部对投资组合计划的执行过程进行日常监督和量化风险控制。

本基金投资海天味业主要基于以下原因:公司是国内调味品行业龙头企业,拥有较高的市场份额和渠道壁垒,业绩表现良好、财务指标过硬。我们认为公司具备较宽的护城河,在国内调味品行业稳步发展的背景之下,公司作为行业龙头具备投资价值。

除上述情况外，本报告期内本基金投资的前十名证券的发行主体未发现存在被监管部门立案调查，或在报告编制日前一年内受到公开谴责、处罚的情况。

(2) 本基金投资的前十名股票中，没有投资于超出基金合同规定备选股票库之外的股票。

(3) 其他资产构成

序号	名称	金额（元）
1	存出保证金	62,525.01
2	应收证券清算款	354,696.95
3	应收股利	-
4	应收利息	501.87
5	应收申购款	32,764.49
6	其他应收款	-
7	待摊费用	-
8	其他	-
9	合计	450,488.32

(4) 报告期末持有的处于转股期的可转换债券明细

本基金本报告期末未持有债券。

(5) 报告期末前十名股票中存在流通受限情况的说明

本基金本报告期末前十名股票中不存在流通受限情况。

十一、基金的业绩

基金管理人依照恪尽职守、诚实信用、谨慎勤勉的原则管理和运用基金财产，但不保证基金一定盈利，也不保证最低收益。基金的过往业绩并不代表其未来表现。投资有风险，投资者在做出投资决策前应仔细阅读本基金的招募说明书。

(一) 基金的净值表现

本报告期基金份额净值增长率及其与同期业绩比较基准收益率的比较

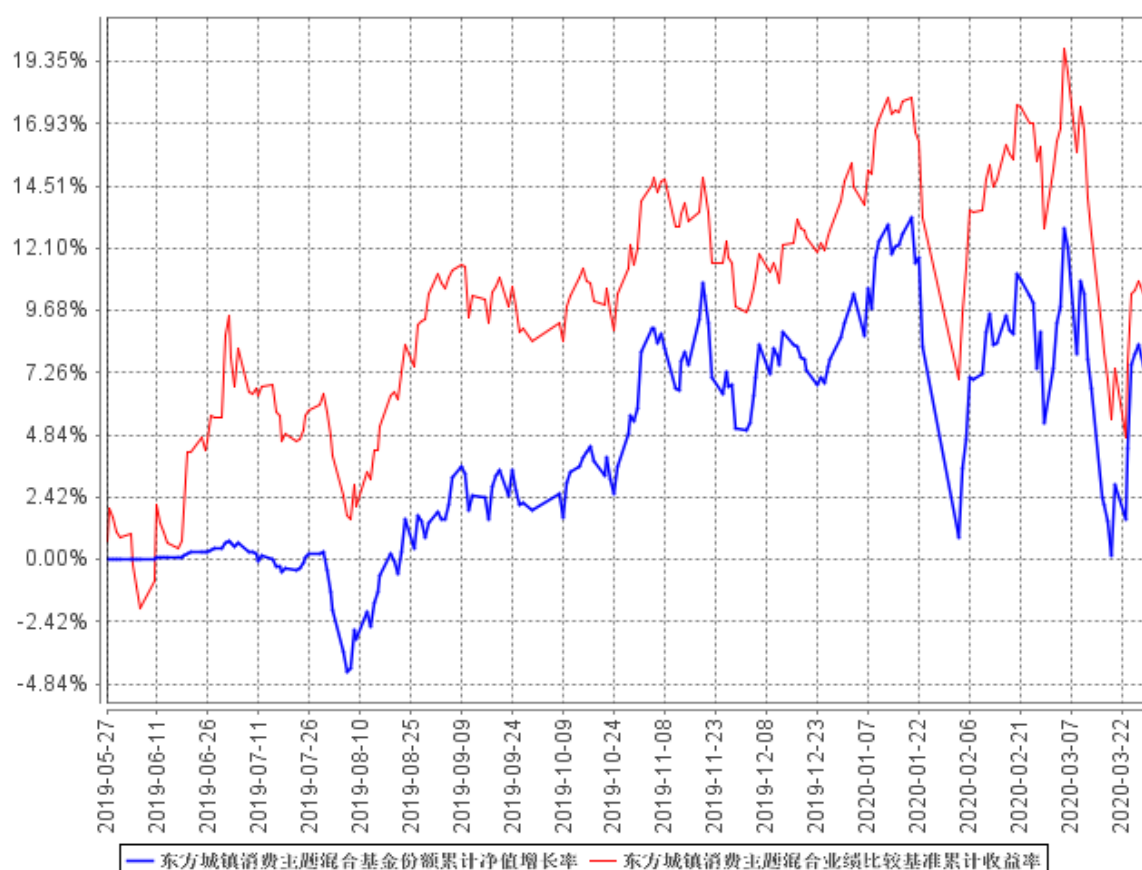
东方城镇消费主题混合

阶段	净值增长率①	净值增长率标准差②	业绩比较基准收益率③	业绩比较基准收益率标准差	①—③	②—④

				④		
2019.05.27-2019.12.31	9.21%	0.67%	14.70%	0.82%	-5.49%	-0.15%
2020.01.01-2020.03.31	-0.87%	1.89%	-2.71%	1.59%	1.84%	0.30%

(二)本基金累计净值增长率与业绩比较基准收益率的历史走势对比图

东方城镇消费主题混合基金份额累计净值增长率与同期业绩比较基准收益率的历史走势对比图



十二、费用概览

(一) 管理费率:

本基金的管理费每日按前一日基金资产净值的 1.50%年费率计提。

(二) 托管费率:

本基金的托管费每日按前一日基金资产净值的 0.25%的年费率计提。

十三、对招募说明书更新部分的说明

本招募说明书依据《中华人民共和国证券投资基金法》、《证券投资基金销售管理办法》、《公开募集证券投资基金运作管理办法》、《公开募集证券投资基金信息披露管理办法》、《公开募集开放式证券投资基金流动性风险管理规定》及其他有关规定以及《东方城镇消费主题混合型证券投资基金基金合同》及其他有关法律法规的要求,结合本基金管理人对本基金实施的投资管理活动进行了更新,主要内容如下:

(一) 本公司改制为股份有限公司,名称变更为“东方基金管理股份有限公司”。

(二) 在“第三部分 基金管理人”部分,更新了基金管理人的相关内容。

上述内容仅为本基金更新招募说明书的摘要,详细资料须以本更新招募说明书正文所载的内容为准。欲查询本更新招募说明书详细内容,可登录东方基金管理股份有限公司网站 www.orient-fund.com。

东方基金管理股份有限公司

2020年8月